



Informativo ARESPI

Associação Regional dos Engenheiros do Sudoeste Paulista de Itapeva



Itapeva/SP - Ano 05 - Edição 14 - Maio / Junho de 2012

UNESP de Itapeva ganha curso de Engenharia de Manufatura

A UNESP de Itapeva vai ganhar mais um curso de Engenharia. Os profissionais formados serão Engenheiros de Manufatura, ramo da Engenharia que atua com o máximo aproveitamento

de recursos e funcionários de uma empresa. O curso pode estar disponível já em 2013. Segundo estudos divulgados, no Brasil hoje há carência de profissionais da Engenharia. **Página 08**

Construção da nova sede recebe alvenarias e marquises



Casa nova. Nova sede deve ser inaugurada em setembro, durante os festejos de aniversário de Itapeva

A Diretoria da ARESPI mantém o prazo para a conclusão das obras de construção da nova sede própria para setem-

bro desse ano. Segundo o Presidente, o Engenheiro Civil Cláudio José Campolim de Almeida, os trabalhos seguem em ritmo acelera-

do e já foram concluídas as alvenarias e marquises de concreto armado das fachadas do pavimento térreo. **Página 05**

ARESPI JOVEM intensifica ações em 2012

A direção da ARESPI JOVEM começou o ano com novas ideias, articulações e reuniões de trabalho. De acordo com o Engenheiro Industrial Madeireiro, o Diretor Jovem Rafael Trentini, a meta é que o trabalho com os universitários seja intensificado neste ano. **Página 03**

CREA-SP elege nova Diretoria

O CREA-SP possui nova Diretoria. O Engenheiro José Orlando Pinto da Silva representa a ARESPI desde janeiro de 2011 como membro do conselho do CREA-SP. O mandato, com duração de três anos, vai até dezembro de 2013. **Página 04**

Obras estão aceleradas na Revolucionários de 32

Página 06



CREA-SP
UGI
Itapeva

Inspetor Chefe

Engenheiro Civil
Luiz Waldemar Mattos Gehring

Inspetor de Eng. Elétrica

Engenheiro Eletricista
Carlos Fábio Toledo Rezende

Inspetor Eng. Seg. no Trabalho

Engenheiro de Segurança no Trabalho
Cláudio José Campolim de Almeida

Inspetor de Eng. Química

Engenheiro Químico
Ivo Huppas

Inspetor Eng. Mec. e Metalurgia

Engenheiro Mecânico
Ricardo Valério Rezende

Inspetor de Eng. Agrônomo

Engenheiro Agrônomo
Marcos Rogério da Silva Ferreira

Inspetor de Geologia e Minas

Engenheiro de Minas
Guaracy Chelchiner Figueiredo Filho

Conselheiro Titular

Engenheiro Civil
José Orlando Pinto da Silva

Conselheiro Suplente

Engenheiro Civil
Julio Luiz da Costa Butler

Chefe de UGI Itapeva

Engenheiro Civil
Marcos da Almeida Pernambuco Filho

Título editorial

Com muito orgulho comunicamos a que as obras de construção da Sede própria da nossa Associação seguem em ritmo acelerado. Com a conclusão das alvenarias e marquises de concreto armado das fachadas do pavimento térreo, demos mais um grande passo. A obra está dentro do prazo, o que deve assegurar que os Associados poderão utilizar as novas instalações a partir de setembro deste ano!

Importante também manifestar nossa satisfação com a ampliação da estrutura da Unesp, que passará a contar com mais um curso: Engenharia de Manufatura, que segundo o governador Geraldo Alckmin, deve ser implantado até 2014. Isto é fundamental para ajudar a suprir a carência de profissionais de En-



genharia de todas especialidades no Brasil, um fato evidente. Dados apontam que enquanto a China forma cerca de 650 mil profissionais por ano, o Brasil forma apenas 3 mil. É uma questão a qual devemos nos atentar, já que esta escassez pode, de certa forma, limitar o crescimento e desenvolvimento do nosso país. E digo mais, é importante que, além de quantidade, governo e instituições de ensino se preocupem em formar profissionais com qualidade. É isto que o mercado precisa, é isto que a população merece.



ASSOCIAÇÃO REGIONAL DOS ENGENHEIROS DO SUDOESTE PAULISTA DE ITAPEVA

DIRETORIA 2011/2012

Presidente

Engenheiro Civil
Cláudio José Campolim de Almeida

Vice-Presidente

Engenheiro Civil
Luiz Fernando da Costa Butler

Diretor Administrativo

Engenheiro Civil
Paulo Henrique Almeida Macedo

Diretor Administrativo Adjunto

Engenheiro Eletricista
Carlos Fábio Toledo Rezende

Diretor Financeiro

Engenheiro Agrônomo
João Luiz de Oliveira Revaglio

Diretor Financeiro Adjunto

Arquiteto
José Alcir Zacharias Filho

Diretor Social

Engenheiro Mecânico
Waldemar Gehring Júnior

Conselho Fiscal ARESPI 2011/2012

Conselho Fiscal

Engenheiro Civil
Luiz Waldemar Mattos Gehring

Conselheiro Suplente

Engenheiro Civil
Luciano Fernaldo Almeida Camargo

Conselheiro Fiscal

Engenheiro Agrônomo
André Luiz Gonçalves Neto

Conselheiro Suplente

Engenheiro Químico
Ivo Huppas

Conselheiro Fiscal

Engenheiro Agrônomo
Nelson Schreiner Júnior

Conselheiro Suplente

Engenheiro Civil
Genivaldo Teodoro

INFORMATIVO

Informativo ARESPI é uma publicação bimestral da Associação Regional dos Engenheiros do Sudoeste Paulista de Itapeva (ARESPI), produzida e editada por Fernando Morais, Juliana Oliveira e Bárbara Laranja. Jornalista Responsável: Marcos Oliveira (Mtb 42.240). Impressão: Gráfica Ita News. Tiragem: 1.000 jornais. Esta é uma publicação de cunho informativo e de prestação de serviço. Seu conteúdo poderá ser alterado ou reproduzido. Para obter mais exemplares desta publicação, entre em contato pelo endereço eletrônico: contato@aresp.org.br ou pelo telefone (15) 3522-0057.

ARESPI: Rua Marcos Kirchner, 177. Centro. Itapeva (SP)
Tel (15) 3522-0057. CEP: 18.400-200.
E-mail: contato@aresp.org.br

CALHAS CARDOSO

CALHAS - RUFOS - PINGADEIRAS
GOIFAS - CHAPAS GALVANIZADAS

(15) 3521-8364
(15) 9619-1908

Rua Osório E. Gomes, 277 - Vila Aparecida - ITAPEVA-SP

ASSOCIAÇÃO REGIONAL DOS ENGENHEIROS DO SUDOESTE PAULISTA DE ITAPEVA

Ao preencher a sua ART utilize o código da ARESPI: 91. Cada vez que você preenche uma ART você tem a oportunidade de colaborar com o fortalecimento da ARESPI.

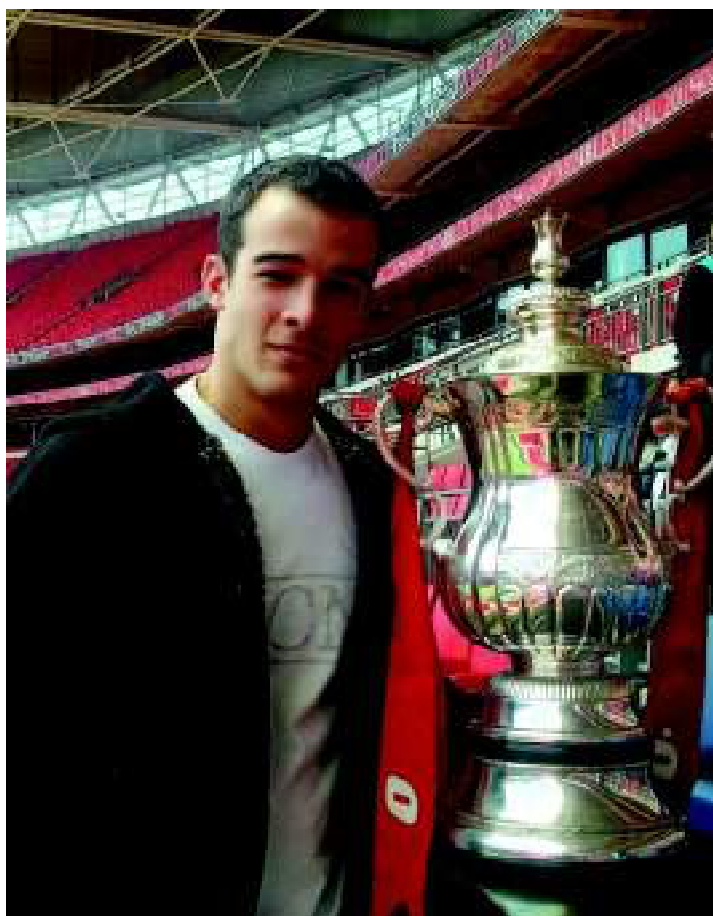
ARESPI JOVEM intensifica ações em 2012

Diretoria vai promover eventos especiais com o foco nos futuros profissionais das áreas

A direção da ARESPI JOVEM começou o ano com novas ideias, articulações e reuniões de trabalho. De acordo com o Engenheiro Industrial Madeireiro, Rafael Trentini, Diretor da ARESPI JOVEM, a meta é que o trabalho com os universitários seja intensificado neste ano. O objetivo da ARESPI JOVEM é abordar os futuros profissionais que ainda estão em graduação na Faculdade de Ciências Sociais e Agrárias de Itapeva (FAIT), na Universidade do Estadual Paulista Júlio de Mesquita Filho (UNESP unidade Itapeva) e no Centro Paula Souza (Escola de Minas).

Rafael explica que a Diretoria está elaborando um cronograma de eventos especiais com o foco nos futuros profissionais das áreas das engenharias e dos cursos técnicos representados pelo CREA. "Sabemos o quanto é importante que esses futuros profissionais estejam envolvidos e em contato com o mercado de trabalho e as tendências atuais", explica o Engenheiro Rafael.

"Vamos começar a pensar em eventos atraentes com boas palestras e conteúdos atuais", completa o Engenheiro. Além de eventos voltados à capacitação técnica, a ARESPI JOVEM também pretende atuar com eventos sociais, festas, comemorações e, também, atividades esportivas. "Pensamos até mesmo em realizar torneios entre os estudantes dos cursos de Engenharia. É uma forma saudável de manter contato e fazer um intercâmbio de conhecimentos e experiências por meio do esporte", ressalta.



Inovação. O Engenheiro Industrial Madeireiro Rafael Trentini

Para Rafael, é importante que os futuros profissionais se familiarizem com a classe. "A ARESPI presta suporte técnico aos profissionais na elaboração de relatórios e laudos técnicos. Isso é mais segurança para quem está iniciando a carreira", diz. Os associados podem aproveitar o ambiente da ARESPI para viabilizar contatos profissionais e conhecer o mercado de trabalho. "A realidade fora das universidades é muito diferente do que os alunos pensam. Existem muitos desafios para serem enfrentados. Podemos ser um apoio importante", explica.

A ARESPI JOVEM é a primeira associação jovem do estado de São Paulo. Rafael, formado em julho de 2011 pela UNESP é um dos fundadores da ARESPI JOVEM, que está em atuação há um ano e meio. A Associação realiza duas reuniões

mensais. "Nossa ideia é montar um grupo para a realização de atividades constantes. Queremos que os jovens tenham um espaço aberto para dar opiniões, sugestões e participar ativamente da vida a Associação", ressalta.

Rafael destaca ainda que, em breve, a Associação fará o papel de ponte entre empresas empregadoras e os profissionais. "Seria um diferencial oferecer esse suporte que beneficiaria tanto os alunos, que procuram estágios e oportunidades de trabalho, quanto as empresas, que estão sempre em busca de mão de obra. Os nossos associados serão sempre prioridade para nós", finaliza.

Os interessados em fazer parte da ARESPI JOVEM podem entrar em contato com a Associação e preencher uma ficha de inscrição.

SERVIÇO

Prestadores de serviço devem emitir Nota Eletrônica

A Nota Fiscal Eletrônica entrou em vigor no dia 1º de março. Para ter acesso ao novo sistema, todos os prestadores de serviço do município devem realizar cadastro online. A nova determinação, que deve ser adotada em todo território nacional em breve, vale para empresários prestadores de serviços, microempreendedores individuais e autônomos.

O chefe de Divisão de Fiscalização de Tributos da Prefeitura de Itapeva, Luciano Henrique Gomes Vasconcelos, explica que a senha para acesso ao sistema só será liberada após a entrega da autorização e da documentação solicitada. "Os prestadores de serviço devem encaminhar a autorização impressa em duas vias, com assinatura reconhecida em cartório, além das cópias do CPF e RG do responsável pela contabilidade da empresa", relata.

Os contribuintes têm o prazo de até cinco dias úteis após a impressão da autorização para comparecer ao Setor de Divisão de Fiscalização e Tributos da Prefeitura, munidos de talões de notas para inutilização, além da documentação exigida. Luciano ressalta ainda que o procedimento para emissão da autorização é simples. "O sistema é autoexplicativo. Todas as informações estão no site e a nossa equipe está pronta para orientar os contribuintes que ainda tiverem dúvidas".

A Prefeitura vai manter um canal com o contribuinte para esclarecimento de dúvidas e mais informações através do e-mail issqnfiscal@itapeva.sp.gov.br. O link que dá acesso ao sistema da Nota Fiscal Eletrônica está no site www.itapeva.sp.gov.br.

ELEIÇÕES



Representação. O Engenheiro Civil José Orlando, o Engenheiro Civil Francisco Kurimori, novo presidente do CREA-SP e o Engenheiro Eletricista Rafael Janeiro

CREA-SP elege nova diretoria

O Engenheiro José Orlando representa a ARESPI desde janeiro de 2011 no CREA-SP

O Conselho Regional de Engenharia e Agronomia do Estado de São Paulo (CREA-SP) possui nova Diretoria. Com a eleição direta, realizada em novembro de 2011, renovou-se 1/3 dos membros do conselho e a diretoria, que passou a contar com o Eng. Civil Francisco Kurimori na presidência e o Eng. Agrônomo Pedro Shiguero Katayama, como vice-presidente. Todos os profissionais registrados no estado puderam votar.

O engenheiro José Orlando Pinto da Silva representa a ARESPI desde janeiro de 2011 como membro do conselho do CREA-SP. O mandato, com duração de três anos, vai até dezembro de 2013. "O Conselho conta com representantes de Itapeva desde janeiro de 1993", relata.

José Orlando esteve no conselho de janeiro de 1993 até dezembro 1998, seguido pelo Engº Civil Carlos Roberto Santini, que ficou de janeiro 1999 a dezembro de 2004. O Engº Agrônomo Generici de Assis Neves foi membro de janeiro 2005 até dezembro de 2007. Em 2008 até dezembro de 2010, quem assumiu foi o Engº Civil Ricardo Valerio Rezende.

O Conselheiro José Orlando conta que, as articulações da ARESPI dentro do CREA-SP serão focadas nos planos de incentivar a criação de novas associações de profissionais, principalmente em Itararé, Apiai e Capão Bonito. "Nossa intenção é fortalecer a representatividade da nossa região, criando uma unidade do CREA-SP em cada um desses municípios, fortalecendo ainda mais a UGI de Itapeva", diz.

"O mais importante é que o profissional é atendido em tudo o que diz respeito ao seu conselho de classe sem se deslocar para outras cidades. Isso traz benefícios e incentiva os profissionais a também

participarem da ARESPI", destaca o Engenheiro José Orlando. A ARESPI cede espaço da sede para o CREA-SP e recebe uma subvenção para custeio da entidade.

Vale destacar que os profissionais devem participar de suas entidades de classe aumentando o fortalecimento e a sua representatividade, trazendo como consequência a melhoria e o reconhecimento da importância das nossas atividades nos mais diversos ramos da engenharia perante a sociedade.

Em Itapeva, o CREA-SP dispõe de uma UGI – Unidade de Gestão de Inspeção. O Conselho atua, principalmente, no atendimento aos profissionais (Engenheiros e técnicos) e empresas da região, efetuando registros e emitindo certidões e acervos técnicos. Também atende faculdades e escolas técnicas da região no registro e documentação dos cursos realizados. As reuniões das plenárias do CREA-SP podem ser acompanhadas pela internet, pelo site www.creasp.org.br.

Conheça a nova Diretoria do CREA-SP

Presidente – Eng. Civil Francisco Kurimori

Vice-presidente – Eng. Agrônomo Pedro Shiguero Katayama

Diretor Administrativo – Eng. Telecom. Vinicius Marchese Marinelli

Diretor Administrativo Adjunto – Eng. Agrim. Walter Gonçalves Ferreira Filho

Diretor Financeiro – Geol. Celso de Almeida Bairão

Diretor Financeiro Adjunto – Eng. Civ. e Seg. Trab. Paulo Adriano Niel Freire

Diretor Técnico – Eng. Civ. Antonio Luiz Roçaça

Diretor Técnico Adjunto – Tecnol. Mec. E Prod. Ind. Pedro Alves de Souza Junior

Diretor de Valorização Profissional – Eng. Oper. Mec. e Maq. – Luiz Augusto Moretti

Diretora de Valorização Profissional Adjunta – Eng. Quim. e Seg. Trab. Cleleni Maria Ávila Lobo

Diretor de Relações Profissionais – Eng. Civ. Oper. Mec. e Maq. E Seg. Trab. Aureo Emanuel Pasqualetto Figueiredo

Diretor de Relações Institucionais – Eng. Agr. Ângelo Petto Neto

Coordenador de Entidades do Fórum das Entidades de Classe – Eng. Elet. José Luiz Fares

Coordenador de Educação do Fórum de Instituições de Ensino – Eng. Civ. Simar Vieira de Amorim

REUNIÕES 2012

17 de maio - 14h
 21 de junho - 14h
 19 de julho - 14h
 23 de agosto - 14h
 20 de setembro - 14h
 18 de outubro - 14h
 22 de novembro - 14h
 13 de dezembro - 14h

OBRA

Construção da nova sede recebe alvenarias e marquises

A inauguração deve ser incluída no calendário de comemorações pelo aniversário de Itapeva

A Diretoria da ARESPI mantém o prazo para conclusão das obras de construção da nova sede própria para setembro desse ano. Segundo o presidente, o Engenheiro Civil Cláudio José Campolim de Almeida, os trabalhos seguem em ritmo acelerado e já foram concluídas as alvenarias e marquises de concreto armado das fachadas do pavimento térreo. "No momento estamos revestindo as alvenarias dos oitões, para poder executar a cobertura que já está pronta", conta o presidente. Depois disso, será executada a parte embutida das instalações elétricas e hidráulicas juntamente com os revestimentos internos externos das paredes.



Doação. Diretoria solicita terra para o pátio do futuro estacionamento

A Diretoria também informa que está necessitando de doação de terra para que possa ser aterrado o pátio do futuro estacionamento.

"Nossa previsão de conclusão continua sendo setembro deste ano", diz Cláudio Campolim, que deve incluir a inauguração no calendário oficial de comemoração pelo aniversário de Itapeva, no dia 20 de setembro, quando a cidade completa 243 anos.

A nova sede vai contar com instalações adequadas para o uso dos profissionais em suas atividades do cotidiano.

Localizada na Avenida Orestes Gonzaga, numa área de aproximadamente 410 m², o prédio terá sala de reuniões, sala para uso dos profissionais associados, biblioteca, sala de plotagem, espaço para treinamentos e palestras, depósito e ampla área para o lazer dos associados e seus familiares.

Os associados terão à sua disposição um ambiente com melhor infraestrutura, onde poderão ser feitas prestações de serviços referentes às suas profissões; ponto de apoio para o exercício de suas atividades, além da opção de lazer.



CIDADE

ARESPI com participação efetiva nas reuniões mensais da UNASP

A UNASP é a União das Associações de Engenharia, Arquitetura e Agronomia do Sudoeste Paulista, reúne mensalmente os profissionais das associações da região de Sorocaba, visando a cooperação mútua entre as entidades em benefício a classe dos engenheiros e arquitetos.

A UNASP é composta pelas Associações de Cerquilha, Itapetininga, Itapeva, Itu, Piedade, Salto, São Roque, Sorocaba e Tatuí.

A cooperação entre as associações resulta no fortalecimento entre os profissionais das diversas modalidades da engenharia e arquitetura, tendo como objetivo maior interação entre as classes e maior representatividade na sociedade e no meio profissional.

Um dos objetivos da UNASP é a promoção de debates a assuntos relacionados aos profissionais das associações, oferecendo apoio, sugestões e soluções de problemas.

Representantes das associa-

ções de Itapeva, Sorocaba, Itú e Itapetininga

Segundo o coordenador da UNASP,

Engenheiro Mecânico Valdir Paezani, a troca de experiências entre as associações é de grande importância, pois é uma oportuni-

dade única onde se pode conhecer os trabalhos desenvolvidos por outras associações, contribuindo com as demais.



Profissionais representantes da Associação dos Engenheiros do Sudoeste Paulista de Itapeva são empossados no CREA/SP

O CREA - Conselho Regional de Engenharia e Agronomia é o maior Conselho de Fiscalização de Exercício Profissional da América Latina, sendo responsável pela fiscalização de atividades profissionais nas áreas da Engenharia, Agronomia, Geologia, Geografia e Meteorologia, além das atividades dos Tecnólogos e das várias modalidades de Técnicos Industriais de nível médio.

Presidente do CREA - SP Engenheiro Civil Francisco Kurimori

No dia 21 de Abril de 2012, na sede do CREA (Conselho Regional de Engenharia e Agronomia) do Estado de São Paulo, os profissionais representantes das áreas de engenharia da Associação dos Engenheiros de Itapeva, foram empossados como inspetores do conselho desta entidade, integrando a **Comissão Auxiliar de Fiscalização (C.A.F.)**.

O encontro reuniu profissionais das seguintes Regiões Administrativas: 2ª (Americana e Campinas), 4ª (Registro e Santos), 5ª (Capital e Grande São Paulo), 6ª (Caraguatatuba, São José dos Campos e Taubaté), 9ª (Mogi Guaçu), 11ª (Botucatu, Itapeva e Sorocaba) e 12ª (Jundiaí).

Abertura do evento através do Presidente do CREA

“A nova missão dos nossos Inspectores é da maior importância: sua participação política como cidadãos preocupados em favorecer a sociedade e valorizar a nossa condição de classe. Não temos só que acompanhar o desenvolvimento tecnológico, temos de estar à frente dele. Não temos de ser a engrenagem do sistema, mas o motor. As oportunidades que o País nos oferece estão aí e temos de aproveitá-las”, ressaltou o Presidente do CREA-SP, Engenheiro Francisco Kurimori, na abertura dos trabalhos no auditório do Espaço Técnico-Cultural do Conselho à Av. Angélica, em São Paulo.

A inspetoria da C.A.F. é o órgão que representa o Conselho do CREA no município ou na região, nos termos do art. 441 da Lei federal nº 5.194, de 24 de dezembro de 1966 e tem por finalidade fiscalizar o exercício das profissões abrangidas pelo Sistema CONFEA/CREA.



Profissionais representantes da ARESPI no evento
Composição do Conselho da Comissão Auxiliar de Fiscalização (C.A.F.) – INSPETORIA para o triênio de 2012 a 2014
Inspetor Chefe: Engº Civil Luiz Waldemar Mattos Gehring.
Inspetor da Engenharia Elétrica: Engº Eletricista Carlos Fábio Toledo Rezende.
Inspetor da Engenharia de Segurança do Trabalho: Engº Civil e de Segurança do Trabalho Cláudio José Campolim de Almeida.
Inspetor da Eng. Química: Engº Químico Ivo Hupples.
Inspetor da Eng. Mecânica e Metalúrgica: Engº Civil e Mec. Ricardo Valério Rezende.
Inspetor da Eng. Agrônoma: Engº Agrônomo Marcos Rogério da Silva Ferreira.
Inspetor da Geologia e de Minas: Engº de Minas Guaracy Chrischner F. Filho.



(continuação Resolução nº 1.025, de 30 de outubro de 2009).

III – a ART referente à execução de obras ou à prestação de serviços executados remotamente a partir de um centro de operações deve ser registrada no Crea em cuja circunscrição se localizar o centro de operações.

Seção VIII**Da ART de Cargo ou Função**

Art. 43. O vínculo para desempenho de cargo ou função técnica, tanto com pessoa jurídica de direito público quanto de direito privado, obriga à anotação de responsabilidade técnica no Crea em cuja circunscrição for exercida a atividade.

§ 1º A ART relativa ao desempenho de cargo ou função deve ser registrada após assinatura do contrato ou publicação do ato administrativo de nomeação ou designação, de acordo com as informações constantes do documento comprobatório de vínculo do profissional com a pessoa jurídica.

§ 2º Somente a alteração do cargo, da função ou da circunscrição onde for exercida a atividade obriga ao registro de nova ART.

§ 3º É vedado o registro da ART de cargo ou função extinta, cujo vínculo contratual tenha sido iniciado após a data de entrada em vigor desta resolução.

Art. 44. O registro da ART de cargo ou função de profissional integrante do quadro técnico da pessoa jurídica não exige o registro de ART de execução de obra ou prestação de serviço – específica ou múltipla.

Art. 45. O registro da ART de cargo ou função somente será efetivado após a apresentação no Crea da comprovação do vínculo contratual.

Parágrafo único. Para efeito desta resolução, o vínculo entre o profissional e a pessoa jurídica pode ser comprovado por meio de contrato de trabalho anotado na Carteira de Trabalho e Previdência Social – CTPS, contrato de prestação de serviço, livro ou ficha de registro de empregado, contrato social, ata de assembléia ou ato administrativo de nomeação ou designação do qual constem a indicação do cargo ou função técnica, o início e a descrição das atividades a serem desenvolvidas pelo profissional.

Art. 46. Compete ao profissional cadastrar a ART de cargo ou função no sistema eletrônico e à pessoa jurídica efetuar o recolhimento do valor relativo ao registro no Crea da circunscrição onde for exercida a atividade.

CAPÍTULO II**DO ACERVO TÉCNICO PROFISSIONAL**

Art. 47. O acervo técnico é o conjunto das atividades desenvolvidas ao

longo da vida do profissional compatíveis com suas atribuições e registradas no Crea por meio de anotações de responsabilidade técnica.

Parágrafo único. Constituirão o acervo técnico do profissional as atividades finalizadas cujas ARTs correspondentes atendam às seguintes condições:

I – tenham sido baixadas; ou
II – não tenham sido baixadas, mas tenha sido apresentado atestado que comprove a execução de parte das atividades nela consignadas.

Art. 48. A capacidade técnico-profissional de uma pessoa jurídica é representada pelo conjunto dos acervos técnicos dos profissionais integrantes de seu quadro técnico.

Parágrafo único. A capacidade técnico-profissional de uma pessoa jurídica varia em função da alteração dos acervos técnicos dos profissionais integrantes de seu quadro técnico.

Seção I**Da Emissão de Certidão de Acervo Técnico**

Art. 49. A Certidão de Acervo Técnico – CAT é o instrumento que certifica, para os efeitos legais, que consta dos assentamentos do Crea a anotação da responsabilidade técnica pelas atividades consignadas no acervo técnico do profissional.

Art. 50. A CAT deve ser requerida ao Crea pelo profissional por meio de formulário próprio, conforme o Anexo III, com indicação do período ou especificação do número das ARTs que constarão da certidão.

Parágrafo único. No caso de o profissional especificar ART de obra ou serviço em andamento, o requerimento deve ser instruído com atestado que comprove a efetiva participação do profissional na execução da obra ou prestação do serviço, caracterizando, explicitamente, o período e as atividades ou as etapas finalizadas.

Art. 51. O Crea manifestar-se-á sobre a emissão da CAT após efetuar a análise do requerimento e a verificação das informações apresentadas.

§ 1º O requerimento será deferido somente se for verificada sua compatibilidade com o disposto nesta resolução.

§ 2º Compete ao Crea, quando necessário e mediante justificativa, solicitar outros documentos ou efetuar diligências para averiguar as informações apresentadas.

Art. 52. A CAT, emitida em nome do profissional conforme o Anexo II, deve conter as seguintes informações:

- I – identificação do responsável técnico;
- II – dados das ARTs;
- III – observações ou ressalvas, quando for o caso;

LAJES KAU



- Bloco de Cimento para Alvenaria
- Lajes para Piso e Forro
- Mourões para Alambrado
- Tanques para Lavar Roupas
- Palanques para Cerca
- Postes Padrão ELEKTRO
- Telha Colonial / Sist. Cantuária
- Caixa de Gordura
- Vasos e Floreiras
- Abrigos para Cavaletes
- Vara para Construção, Tábuas e Telhado
- Cimento Cola
- Areia
- Pedra
- Cimento
- Massa Fina
- Ferro
- Arame Recuzido
- Tijolo 6 e 8 furos
- Canaleta de Cerâmica
- Tijolo Maciço

**Fones: (15) 3522-3040
9740-4873**

Rodovia Itapeva / Ribeirão Branco, s/nº - Km 02 (à esquerda)

CAMPO

Unesp de Itapeva ganha curso de Engenharia de Manufatura

Falta de Engenheiros motivou a escolha dos cursos para os câmpus da Unesp

A Universidade Estadual Paulista Júlio de Mesquita Filho (Unesp) vai ganhar 11 novos cursos na área de Engenharia a partir de 2012. O governador Geraldo Alckmin assinou o Projeto de Lei que autoriza o repasse de recursos para implantação dos cursos na terça-feira, 13 de março. A unidade de Itapeva ganha o curso superior em Engenharia de Manufatura.

Além de Itapeva, os municípios de Araraquara, Botucatu, Dracena, Registro, Rosana, São João da Boa Vista, São José dos Campos e Tupã foram contemplados com novos cursos. De acordo com o governador, a escolha dos municípios foi realizada com base em estudo detalhado das necessidades de cada região, levando em conta, também, a vocação específica de cada campus da Unesp. A previsão é que todos os novos cursos estejam implantados até 2014.

O prefeito de Itapeva, engenheiro civil Luiz Cavani, o secretário municipal de Indústria, Comércio e Desenvolvimento, Armando Ribas Gemignani e o presidente da Câmara de Vereadores de Itapeva, Paulo de La Rua Tarancón participaram das assinaturas, em São Paulo.

Para o secretário municipal de Indústria, Comércio e Desenvolvimento, Armando Ribas Gemignani, o novo curso vem complementar a necessidade da re-

gião, grande produtora e exportadora de matéria prima. "A nossa região é destaque pela produção abundante de matérias primas. Precisamos começar a transformar todo esse material bruto em produto. Para suprir essa demanda e agregar mais valor aos nossos produtos, precisamos de pessoas qualificadas", afirma Armando. "O Brasil é um país carente por engenheiros de todas as especificidades. Podemos fazer um comparativo com a China, que forma cerca de 650 mil profissionais por ano, enquanto nós, apenas 3 mil", compara o secretário.

Segundo um artigo do Instituto de Estudos para o Desenvolvimento Industrial (Iedi), o percentual de engenheiros entre os formandos do ensino superior, no Brasil, é o menor entre 35 países avaliados em 2007

pela Organização para a Cooperação e Desenvolvimento Econômico (OCDE).

Armando conta ainda que o campus de Itapeva já possui laboratórios e equipamentos que atendem as necessidades do curso de Engenharia de Produção de Materiais e Manufatura. "É possível que o curso já esteja disponível para o próximo vestibular, que será realizado em novembro", diz. Todos os novos cursos deverão ter 40 vagas cada.

A profissão

Município	Curso
Itapeva	Engenharia de Manufatura
Araraquara FCF	Engenharia de Bioprocessos
Araraquara IQ	Engenharia Química
Botucatu	Engenharia de Bioprocessos
Dracena	Engenharia Agrônômica
Registro	Engenharia de Pesca
Rosana	Eng. de Energia e Recursos Renováveis
São João da Boa Vista	Eng. Eletrotécnica e Eng. de Materiais
São José dos Campos	Engenharia Ambiental
Tupã	Engenharia de Biosistemas

Engenheiros de manufatura estão envolvidos no processo de fabricação, do planejamento à embalagem do produto acabado. Os profissionais examinam o fluxo e o processo de manufatura, buscando meios de aperfeiçoar a produção, melhorar o tempo usado nas tarefas e reduzir custos. O profissional estará habilitado a desenvolver e ou alterar as propriedades dos materiais visando a atender, para um determinado produto, as diferentes restrições e oportunidades do projeto e na manufatura.



ALTIPLAN

Topografia em Geral,
Usuário, Georreferenciamento,
Cadastramento de Registro Administrativo,
Locação, Desmembramento,
Projetos Ambientais e Florestais

Waldirley Ferreira
Engenheiro Agrimensor
CREASP - 600667205
RGE - Colégio Entrenhamento do RGEA.

Rua Coronel Queiroz, 141
Centro - Fone 3522-3457
Celular: 9776-4489
E-mail: altiplan@hotmail.com



Italuz
soluções em energia

A sua mais nova loja de materiais elétricos.

Fone (15) 3524.2444 | www.italuz.com.br
Av. Paulina de Morais, 62 - Centro - Itapeva/SP