



Informativo

ARESPI

Associação Regional dos Engenheiros do Sudoeste Paulista de Itapeva

Itapeva/SP | Junho de 2015 | Ano 08 | Edição 26 | Distribuição Gratuita



Evento marca Lançamento da Pedra Fundamental da Casa da Engenharia de Itapeva e aniversário da ARESPI

Foto: Perácio de Melo

No dia do aniversário de 31 anos da ARESPI os profissionais da região comemoraram o Lançamento da Pedra Fundamental da Casa de Engenharia de Itapeva, espaço que irá aproximar a comunidade tecnológica e a população local. Na sede da Associação, o evento contou com dezenas de participantes entre associados, convidados, representantes de entidades sociais, autoridades do Sistema Confea/Crea e membros dos poderes executivo e legislativo municipal.

O projeto arquitetônico se baseia em conceitos de sustentabilidade e acessibilidade. A Casa da Engenharia de Itapeva terá um auditório de 100 lugares e será construído num terreno com área superior a 4 mil m², localizado ao lado da ARESPI e doado pela prefeitura do município.

Após a solenidade, o Presidente do Crea-SP participou de sessão plenária ordinária da Câmara Municipal, ocasião em que se dirigiu aos membros daquela casa para agradecer a aprovação dos vereadores para que o executivo municipal doasse ao Conselho a área destinada à construção do auditório da Casa da Engenharia.
Pág. 06

Especial ARESPI 31 anos

Há mais de 3 décadas um grupo enxergou no associativismo uma forma de fortalecer a classe profissional e fazer novas amizades.

Em 1984, a união entre Engenheiros, Agrônomos, Arquitetos e Técnicos da região de Itapeva culminou com a criação de uma associação que busca integração e benefícios para o desenvolvimento de suas atividades profissionais, assim como visa promover ações recreativas e sociais a favor dos associados e da comunidade.

Nesta edição, vamos resgatar um pouco da trajetória da ARESPI, a primeira reunião, as sedes, os ex-presidentes e fotos históricas.

Acima de tudo, a Associação é formada por pessoas com interesses convergentes, perseverantes, verdadeiros agentes de transformação. Ao longo destes anos, muitas conquistas se fizeram, e muitas outras ainda estão por vir.

Pág. 03

Palavra do Presidente

A ARESPI acaba de completar 31 anos de fundação, e durante esta jornada contamos com a contribuição de ilustres Engenheiros, Agrônomos, Arquitetos, Técnicos e Colaboradores, sendo que cada qual deixou sua marca na história da nossa Associação.

Para nós, associados e profissionais da área, um dos fatos de maior destaque destas últimas semanas foi o evento que marcou o Lançamento da Pedra Fundamental da Casa da Engenharia que será construída em Itapeva. O anúncio proferido pelo Eng. Francisco Kurimori, Presidente do Crea-SP muito nos alegrou e principalmente por ter ocorrido oficialmente na sede da ARESPI no dia 25 de maio, dia do aniversário da nossa Associação.

Muito nos honrou a presença de dezenas dos profissionais do setor, autoridades do Sistema Confea/Crea e representantes da esfera política municipal no evento. Foi realmente marcante podermos compartilhar deste momento com os presentes.

Reitero o agradecimento ao Eng. Kurimori neste ato de reconhecimento, assim como aos poderes executivo e legislativo de Itapeva pela doação do terreno para construção desta obra. A semente foi lançada em 2013, e estamos colhendo os frutos. O fato de sermos uma entidade sem fins lucrativos, ter de gerar caixa para imobilizar é de certa maneira um grande esforço de engenharia financeira, e nós da ARESPI, topamos esse desafio.

As obras de construção da Casa da Engenharia ainda nem começaram, mas já temos a certeza que é um sonho que se concretiza. Teremos um auditório que irá servir aos profissionais e à comunidade, para aproximação da

área tecnológica com a comunidade e que sediará eventos culturais, preenchendo assim uma lacuna perdida em nosso município. Poderemos também explorar mais conhecimentos técnicos por meio de parcerias com as universidades públicas de nosso estado, por exemplo.

Além disto, estaremos recebendo em Itapeva a aplicação de um conceito de ponta da Engenharia de Produção Civil. O projeto arquitetônico foi concebido utilizando-se de um sistema construtivo seco e rápido, com bom conforto acústico e térmico, com sistemas de coleta de água de chuva e aproveitamento de iluminação e ventilação natural, entre outras soluções ambientais e ecológicas. Um prédio inteligente e eficiente energeticamente.

E certamente, motivo de imensa alegria é participar de uma associação que se fortalece e se renova há 31 anos. Com tantos compromissos profissionais e familiares, podemos afirmar que os associados são agentes perseverantes e transformadores e merecem o nosso mais sonoro parabéns!



Foto: Arquivo pessoal.

Eng° de Prod. Mecânica
Waldemar Gehring Júnior
Presidente ARESPI



ASSOCIAÇÃO REGIONAL DOS ENGENHEIROS
DO SUDOESTE PAULISTA DE ITAPEVA

DIRETORIA 2015-2016

Presidente

Eng° de Prod. Mecânica Waldemar Gehring Júnior

Vice-Presidente

Eng° Agrônomo Marcos Rogério da Silva Ferreira

Diretor Administrativo

Eng° Eletricista Carlos Fabio Toledo Rezende

Diretor Administrativo Adjunto

Eng° Civil Luiz Fernando da Costa Butzer

Diretor Financeiro

Eng° Agrônomo João Luiz de Oliveira Ravaglia

Diretor Financeiro Adjunto

Eng° Florestal Milton de Assis Neves

Diretor de Relações Sociais

Eng° Florestal Marco André Ferreira D'Oliveira

Diretor da ARESPI Jovem

Eng° Industrial - Madeira Rafael Trentini de Freitas

CONSELHO FISCAL 2015-2016

Conselheiro Fiscal

Eng° Civil e Mecânico Ricardo Valério Rezende

Conselheiro Suplente

Eng° Eletricista Alessandro Donini Stuart

Conselheiro Fiscal

Eng° Civil Luciano Pimentel Almeida Camargo

Conselheiro Suplente

Eng° Civil Fernando Henrique de Mattos

Conselheiro Fiscal

Eng° Eletricista Rafael Arruda Janeiro

Conselheiro Suplente

Eng° Civil João Carlos da Costa Butzer



CREA-SP UGI ITAPEVA-SP

Inspetor Chefe

Eng° Civil Luiz Waldemar Mattos Gehring

Inspetor de Engenharia Elétrica

Eng° Eletricista Carlos Fabio Toledo Rezende

Inspetor de Engenharia de Segurança do Trabalho

Eng° Civil e de Segurança no Trabalho Cláudio José Campolim de Almeida

Inspetor de Engenharia Química

Eng° Químico Ivo Huppés

Inspetor de Engenharia Mecânica

Eng° Civil e Mecânico Ricardo Valério Rezende

Inspetor de Engenharia Agronômica

Eng° Agrônomo Marcos Rogério da Silva Ferreira

Inspetor de Geologia e Minas

Eng° de Minas Guaracy Chrischner Figueiredo Filho

Conselheiro Titular

Eng° Civil e de Segurança do Trabalho José Orlando Pinto da Silva

Conselheiro Suplente

Eng° Civil Jorge Narciso de Matos Junior

Chefe da UGI Itapeva

Eng° Agrônomo e de Seg. no Trabalho Laudinei J. Romanini

INFORMATIVO ARESPI é uma publicação da Associação Regional dos Engenheiros do Sudoeste Paulista de Itapeva - ARESPI. Projeto gráfico e edição: Fernando H. V. Morais. Jornalista responsável: Fernando H. V. Morais RP 75.579/SP. Esta é uma publicação de cunho informativo e de prestação de serviços. Seu conteúdo poderá ser reproduzido desde que citada a fonte. Impressão: Guarani Artes Gráficas. Tiragem: 1.000 unidades. Distribuição Gratuita.

Sede ARESPI

Av. Orestes Gonzaga, 440 - Jd. Ferrari III
Itapeva | SP | CEP 18.406-131
Telefone (15) 3522-0057
E-mail: contato@aresp.org.br
www.aresp.org.br

ARESPI 31 anos

Associativismo para o desenvolvimento profissional e social

A união e a articulação entre profissionais provam que realmente a união faz a força. No dia 25 de maio de 1984, reuniram-se na Câmara Municipal de Itapeva os Engenheiros José Orlando Pinto da Silva, José Roberto Morano, José Messias de Rezende, Hugo Cordova Ramos, Gladistou Geraldo Bastos, José Pedro Novais Ribas Junior, Marcos Jorge Assumpção Schimidt, José Cândido Macedo Filho, Carlos Roberto Proença e Antonio Guilherme Brugnaro para discussão e aprovação por unanimidade a fundação de uma entidade de classe. Poucos dias depois, um grupo ainda maior se reuniu para aprovar o Estatuto e a primeira Diretoria de uma associação com a finalidade de proporcionar aos Engenheiros, Agrônomos, Arquitetos e Técnicos da região de Itapeva integração e benefícios para o desenvolvimento de suas atividades profissionais, assim como promover ações recreativas e sociais a favor dos associados e da comunidade. Assim, há 31 anos surgiu a Associação dos Engenheiros, Arquitetos e Engenheiros Agrônomos de Itapeva e Região.

As primeiras reuniões da Associação aconteceram no escritório do Eng. Civil e de Seg. no Trabalho José Orlando Pinto da Silva, na rua Mário Prandini. Em seguida, a sede mudou-se para Av. Dr. José Ermírio de Moraes, e depois para o escritório do Eng. Roberto Butzer Filho. Em meados de 1990 a Associação se transferiu para a rua Dr. Pinheiro onde passou a contar com uma estrutura melhor em termos de espaço e equipamentos, e foi quando o Crea-SP começou a atuar em Itapeva e região. Nesta época, Iracema Shiomi trabalhava na secretaria da Associação, e se recorda do processo de implantação das "novas tecnologias" no ambiente de trabalho: "Me lembro que naqueles tempos o Telex era nosso sistema de comunicação escrita entre as unidades do Crea e outras instituições. Com o processo de informatização, fomos capacitadas para utilizar os computadores para operação de registros, documentos e banco de dados". Desde 1992 Iracema atua como agente administrativa da UGI do Crea em Itapeva, acumulando anos de experiência e dedicação à profissão.

Por volta do ano de 2002 a Associação mudou-se para a rua Marcos Kirschner, e em 2006 a Associação alterou sua denominação para Associação Regional dos Engenheiros do Sudoeste Paulista. No ano de 2012 a organização passou a se chamar Associação Regional dos Engenheiros do Sudoeste Paulista de Itapeva, e no final de 2014 a ARESPI então inaugurou sua sede própria, à Av. Orestes Gonzaga, onde



Iracema Shiomi, atual agente administrativa da UGI do Crea foi secretária da ARESPI, e participou do processo de informatização das unidades do Conselho.

"O associativismo é uma das mais importantes iniciativas da área tecnológica no trabalho de valorização das nossas profissões. Em Itapeva, a responsável por este trabalho há 31 anos é a ARESPI, formada com base nos esforços daqueles profissionais que entenderam a importância de reunir seus pares para discutir questões de relevância para o aprimoramento de nossas atividades."

Eng. Francisco Kurimori, Presidente do Crea-SP

também funciona a Unidade de Gestão de Inspeções do Crea-SP.

Entre os diversos profissionais e ex-gestores da ARESPI vale lembrar a personalidade do saudoso Eng. Roberto Butzer Filho, que participou do processo de fundação e presidiu a Associação. Engenheiro Químico, Químico e Professor, o Eng. Roberto Butzer contribuiu para a formação de muitos profissionais na Etec Dr. Demétrio Azevedo Júnior, também conhecida como Escola de Minas, despertando em muitos dos atuais associados o interesse e a paixão pela Engenharia.

Atualmente, através da ARESPI os profissionais ligados ao Sistema Confea/Crea e CAU têm acesso a benefícios como convênios e descontos, participação em capacitações e em conselhos municipais e regionais. Ao longo destes anos, a ARESPI também já promoveu diversos eventos sociais e recreativos, e também mobilizou dezenas de pessoas em campanhas em prol da comunidade. Na sede da Associação, os profissionais do setor tem à disposição serviços como plotagem e podem usar o espaço para reuniões e treinamentos, contando com apoio das secretárias Josiane, Angélica e Marcela.



Marcela, Angélica e Josiane, equipe responsável pelas atividades da secretaria da ARESPI.

O Engenheiro Francisco Kurimori, Presidente do Crea-SP, reconhece a importância da união perseverante da ARESPI: "O associativismo é uma das mais importantes iniciativas da área tecnológica no trabalho de valorização das nossas profissões. Em Itapeva, a responsável por este trabalho há 31 anos é a

ARESPI, formada com base nos esforços daqueles profissionais que entenderam a importância de reunir seus pares para discutir questões de relevância para o aprimoramento de nossas atividades.", afirma o Eng. Kurimori.

ARESPI 31 anos Construções e conquistas ano após ano

Durante mais de três décadas, ano após ano, cada equipe de associados que assumiu as responsabilidades de dirigentes e conselheiros teve importante contribuição na construção de valores e nas conquistas da Associação.

A representatividade da classe na região, a valorização dos profissionais, as capacitações e confraternizações, a sede própria, a Casa da Engenharia e outras realizações são frutos do trabalho de todas estas pessoas que, em dado momento, podem ter algumas opiniões diferentes, mas acima de tudo, compartilham o mesmo objetivo.

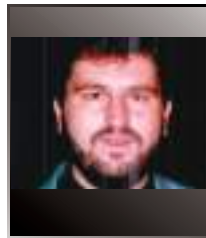
Vale recordar todos os grupos de associados que prestaram seu tempo, conhecimento e dedicação para que a ARESPI se mantivesse fortalecida e atuante, aqui representados pelos ex-presidentes.



Eng. Civil Roberto Butzer Filho
1987-1988



Eng. Agrônomo Nelson Schreiner Júnior
2005-2006



Eng. Florestal Marco André Ferreira D' Oliveira
1995-1996 e 1997-1998



Eng. Civil Luiz Waldemar Mattos Gehring
2007-2008



Eng. Eletricista Marney Tadeu Antunes
1999-2000



Eng. Eletricista Rafael Arruda Janeiro
2009-2010



Eng. Agrônomo Renato Monteiro Kasemodel
2001-2002



Eng. Civil e de Seg. do Trabalho Cláudio José Campolim de Almeida
2011-2012



Eng. Civil e de Seg. do Trabalho José Orlando Pinto da Silva
1984-1986 / 1989-1990 / 1991-1992 e 1993-1994



Arquiteto José Alcir Zacharias Júnior
2003-2004



Eng. Agrônomo Marcos Rogério da Silva Ferreira
2013-2014



SUPERBASE CONCRETO



- Concreto bombeável;
- Concreto convencional;
- Bomba para concreto
- Argamassa.

ITAPEVA: Av. Revolucionários de 32, nº 1.205 - Jardim Belvedere - (15) 3522.2476
 CAPÃO BONITO: Rua Orlando Venturelli, s/n - Distrito Industrial - (15) 3542.4447
 ARAPOTI: Av. Oswaldo Ploguer, s/n - Distrito Industrial - (43) 3557.6866
 CASTRO: Oscar Marfurt, s/n - Colônia Santa Clara - (42) 3232.0307
 JAGUARIAÍVA: Rodovia HV-002, s/n, Lote 03 - Distrito Industrial Jaguariaíva IV - (43) 9671.1234

"Recordar é viver.."

Ao logo dos últimos 31 anos, certamente muitos momentos permanecem registrados na memória dos profissionais que fazem parte da Associação, familiares e amigos. Somam-se dezenas de eventos, confraternizações, reuniões deliberativas, capacitações, e ações sociais. Al-

guns já cumpriram sua jornada neste plano, alguns seguiram seu caminho em regiões distintas, outros continuam ativos na ARESPI, e a cada ano, o grupo se renova com a integração de novos participantes. Vale lembrar alguns destes momentos.

Fotos: Arquivo ARESPI



10º Aniversário da Associação, 1994.



Palestra com Eng. Wagner Gasparetto, 1996.



Ação de Natal, 2008.



Assembleia Geral Ordinária, 1995.



Jogo de futebol, 1995.



Assembleia, 2011.



Churrasco Dia do Engenheiro, 1995.



Jantar de Associados, 1999.



Jantar de Aniversário da ARESPI, 2013.



Jantar da Associação, 1995.



Palestra sobre gestão de finanças, 2010.



Inauguração da sede própria, 2014.

Evento marca Lançamento da Pedra Fundamental da Casa da Engenharia de Itapeva e aniversário da ARESPI



Fotos: Perácio de Melo

Associados, representantes de entidades sociais e universidades, autoridades do Sistema Confea/Crea e membros dos poderes executivo e legislativo municipal participaram do evento.

No dia do aniversário de 31 anos da ARESPI os profissionais da região comemoraram o Lançamento da Pedra Fundamental da Casa de Engenharia de Itapeva, espaço que irá aproximar a comunidade tecnológica e a população local. Na sede da Associação, o evento contou com dezenas de participantes entre associados, convidados, representantes de entidades sociais, autoridades do Sistema Confea/Crea e membros dos poderes executivo e legislativo municipal.

A mesa diretora foi composta pelo Presidente do Crea-SP, Engenheiro Francisco Kurimori; o Prefeito Municipal José Roberto Comeron; o Presidente da Câmara Municipal, Oziel Pires de Moraes; o Presidente da Faeasp – Federação das Associações de Engenharia, Arquitetura e Agronomia do Estado de São Paulo, Arq. Urb. Valdir Bergamini; o Diretor Geral da Mútua-SP, Eng. Pedro Katayama; o Coordenador da União das Associações do Sudoeste Paulista, Eng. Valdir Paezani; o Presidente da Associação Regional dos Engenheiros do Sudoeste Paulista de Itapeva, Eng. Waldemar Gehring Junior; e o Superintendente de Fiscalização do Crea-SP, Eng. Luiz Roberto Segá.

Em sua fala, o Engenheiro Francisco Kurimori, Presidente do Crea-SP, anunciou: “Lançamos hoje a Pedra Fundamental daquela que será a sede da Casa da Engenharia no município de Itapeva, pois o Crea-SP entende que há muito tempo os profissionais da região merecem este reconhecimento, que servirá também à comunidade”.

A Casa da Engenharia de Itapeva terá um auditório de 100 lugares e será construído num terreno com área superior a 4 mil m², localizado ao lado da ARESPI e doado pela prefeitura do município.

O projeto baseado em conceitos de sustentabilidade e acessibilidade foi concebido pelo Diretório da Arquitetura & Urbanismo, empresa selecionada em processo licitatório público. Nos mesmos moldes, em breve será aberta a licitação para definição da empresa responsável pela construção do auditório.

No Estado de São Paulo estão sendo construídas 17 Unidades da Casa da Engenharia, entre as quais algumas já foram inauguradas, como em Barra Bonita, Botucatu, Ourinhos e Avaré, e as demais estão em fase de acabamento. Em fase de projeto existem mais 12 sedes a serem construídas nos próximos anos, entre elas, a de Itapeva.

Durante seu pronunciamento no evento sediado na Associação, o Eng. Waldemar Gehring Junior, Presidente da ARESPI recebe com entusiasmo o projeto: “Temos sido questionados por alguns se estamos fazendo correto em aceitar este projeto, com incertezas sobre a manutenção da unidade. Mas nossa resposta é sim. Queremos esta Casa da Engenharia, pois acreditamos na força do associativismo e sabemos que nosso município merece este espaço acima de tudo. Acreditamos que teremos muitos Engenheiros e Técnicos que serão como pais e padrinhos da unidade, prontos para nos ajudar a conduzir os rumos destes equipamentos. E digo mais, que possamos ser atores na divulgação do conhecimento científico, que possamos requalificar nossos sócios, e que além disso possamos ser um lugar de educação e cultura trazendo teatro, música, orquestras, shows, enfim, lazer para esta comunidade tão carente culturalmente. Assim, agradecemos de coração ao Crea-SP pela obra, e à Prefeitura e Câmara Municipal pela doação do terreno. Tenham certeza de que esta casa estará repleta dos nossos valores: transparência, ética, respeito, democracia e sustentabilidade, valores estes que pretendemos enchê-la de alegria, sabedoria e esperança em uma sociedade melhor.”

Após a solenidade, o Presidente do Crea-SP participou de sessão plenária ordinária da Câmara Municipal, ocasião em que se dirigiu aos membros daquela casa para agradecer a aprovação dos vereadores para que o executivo municipal doasse ao Conselho a área destinada à construção do auditório da Casa da Engenharia. Ainda em ritmo de integração, Associados e convidados se confraternizaram num jantar comemorativo.



À esquerda, o público presente acompanha os pronunciamentos da mesa diretora.

À direita, Eng. Francisco Kurimori, Presidente do Crea-SP parabeniza a ARESPI pelos seus 31 anos e anuncia o Lançamento da Pedra Fundamental da Casa da Engenharia de Itapeva.



Autoridades fazem o descerramento da placa da Pedra Fundamental da Casa da Engenharia de Itapeva. O auditório será construído num terreno ao lado da ARESPI e terá capacidade para 100 pessoas. O projeto arquitetônico abrange um sistema construtivo moderno e sustentável, e poderá receber eventos técnicos, culturais, artísticos e capacitações profissionais.



Mesa diretora: Eng. Valdir Paezani, Coordenador da União das Associações do Sudoeste Paulista; Eng. Pedro Katayama, Diretor Geral da Mútua-SP; José Roberto Comeron, Prefeito Municipal de Itapeva; Eng. Francisco Kurimori, Presidente do Crea-SP; Oziel Pires de Moraes, Presidente da Câmara Municipal de Itapeva; Arq. Urb. Valdir Bergamini, Presidente da Federação das Associações de Engenharia, Arquitetura e Agronomia do Estado de São Paulo; Eng. Waldemar Gehring Junior, Presidente da Associação Regional dos Engenheiros do Sudoeste Paulista de Itapeva; e Eng. Luiz Roberto Segal, Superintendente de Fiscalização do Crea-SP.



Eng. Francisco Kurimori esteve na Câmara Municipal e agradeceu a doação do terreno.



Grande público prestigiou o evento.

RECEITAS DO CHEFE Por José Antônio Pereira Neto



CAMARÃO NA MORANGA

Ingredientes:

1 kg de camarão médio
4 colheres (sopa) de azeite
2 dentes de alho
1 cebola

5 tomates sem sementes
1 lata de creme de leite sem soro
300 g de requeijão cremoso
1 moranga
Sal, pimenta do reino e cheiro verde a gosto

Modo de preparo:

1. Retire a tampa da moranga e a seguir as sementes. Lave e enrole-a em papel alumínio.
2. Leve ao forno, asse por 45 minutos e reserve.
3. Em uma panela, aqueça o azeite e refogue o alho e a cebola, junte o camarão e deixe cozinhar por 5 minutos.
4. Junte os tomates picados, a pimenta, o sal e desligue o fogo.
5. Acrescente o creme de leite e o cheiro verde e misture bem. Por último adicione o requeijão.
6. O requeijão pode ser espalhado dentro da moranga reservada, depois basta despejar o creme de camarão nela. Bom apetite!

O Associado José Antônio Pereira Neto ou "Tó" é Técnico em Edificações, graduando de Engenharia Civil, e Projetista de Construção Civil apaixonado pela culinária.



Encontros Nacionais de Modalidades consolida discussões e reivindicações dos profissionais

Desde 2013 o Confea realiza os Encontros Nacionais de Modalidades, oportunidades em que todos os conselheiros regionais integrantes das 27 câmaras especializadas estaduais daquelas modalidades se reúnem para debater diretrizes da fiscalização. Nestes encontros, também são tratados temas como ética, valorização profissional, formação e educação, legislação e projetos de lei que afetam o exercício das profissões.

Os Encontros Nacionais de Modalidades iniciaram-se com o Encontro Nacional da Agronomia. Em 2014, foi a vez da Engenharia Civil e da Engenharia Química. Em maio deste ano o Encontro aconteceu na cidade do Rio de Janeiro com participação das modalidades de Engenharia Elétrica, Mecânica e



Eng. Eletricista Rafael Janeiro no Encontro Nacional de Modalidades.

Parabéns aos Aniversariantes!



DIA MAIO

- | | | | |
|----|--|----|--------------------------------------|
| 1 | ANA PAULA ALMEIDA FOGAÇA | 8 | MARCELA LACERDA ALMEIDA |
| 1 | ANTONIO CLERY GOMES FILHO | 9 | GILMAR RODRIGUES DOS SANTOS |
| 1 | CILENE RENATA TELLES FERREIRA DA VEIGA | 9 | NELSON SCHREINER JUNIOR |
| 1 | EDUARDO BANDONI | 10 | JOSE RICARDO DE ALMEIDA ROCHA |
| 5 | MAURO RODRIGUES DA COSTA | 10 | RICARDO DIAS FERNANDES |
| 6 | ALEXANDRE HENRIQUE DE SOUZA | 12 | DANIEL CADENA DE FREITAS |
| 6 | CICERO FARIA DE ALMEIDA | 14 | EVANDRO CARLOS DA SILVEIRA |
| 6 | LUIZ ANTONIO VALERIO | 14 | RAFAEL TRENTINI DE FREITAS |
| 7 | FABIO LEONARDO TOMAS | 15 | CLAUDIO VINICIUS ABRAO FURLAN |
| 7 | ILMA MARTINS PEDROL | 15 | ROBERTO EDUARDO VILAS BOAS |
| 10 | CARLOS ALBERTO GEMEINDER DE MORAES | 16 | ADÃO ANTONIO LEME DE LARA |
| 11 | RENATO ENRICO BUENO FRACCAROLI | 16 | ROMULO REZENDE DIAS |
| 13 | JOSE CARLOS FERREIRA DA SILVA | 16 | WLAMIR WAGNER CARONE |
| 13 | RENATO RODRIGO RIBEIRO | 17 | MILTON DE ASSIS NEVES |
| 15 | ANTONIO MARCIO COLTURATO | 17 | REGINALDO GOMES DE MORAES |
| 15 | THIAGO BARRIOS GEHRING | 18 | CLAUDIO ROBERTO PUPO LINS DOS SANTOS |
| 18 | GEISEL TIMOTEO DA SILVA | 18 | FLAVIO JOSE BIANCHI DE MELO |
| 19 | DANILO STEFANY BARREIRA | 19 | ANTONIO CARLOS GOMES |
| 19 | IVO HUPPES | 19 | RAFAEL LEONARD CAMPOLIM DE MORAES |
| 21 | LUIZ ROBERTO DA SILVA | 19 | SONIA MARIA HAGG GALVÃO DE FRANÇA |
| 26 | DIEGO LOPES DE LA RUA | 21 | ANTONIO MAURO FILHO |
| 26 | ELIO BENEDITO PLENS | 21 | JOSE DIRLEI SCURA |
| 29 | CELSO BARBOSA ANDRADE | 22 | DULCE ENI CORREA DA COSTA |
| 30 | ALBERTO SATORU SHIMOYAMA | 22 | EGLINTON SILVA MORTON |
| 31 | JOSE LUIZ ATILIO RACCAH | 22 | LUIZ CARLOS SANTANA SOAREZ GODINHO |
| 31 | MARIA ANGELICA SASSI GERALDO | 24 | JOAO EDSON FARIA DE OLIVEIRA |

DIA JUNHO

- | | |
|---|-------------------------------------|
| 2 | DJALMA SOARES MORAIS |
| 3 | HUGO CORDOVA RAMOS |
| 3 | ROGERIO RODRIGUES DE FREITAS |
| 3 | RONALDO MESQUITA |
| 5 | NELSON DE SENE |
| 6 | CLAUDIO JOSE CAMPOLIM DE ALMEIDA |
| 7 | LUCIANO PIMENTEL DE ALMEIDA CAMARGO |

Metalúrgica, Geologia e Engenharia de Minas. Ao final do encontro as diretrizes de cada grupo de profissionais foram expressas em cartas e entregues aos representantes do Plenário do Confea.

O Associado da ARESPI Eng. Eletricista Rafael Janeiro participou do even-

to e afirma que "os Encontros Nacionais de Modalidades são de extrema relevância para o Sistema Confea/Crea e Mútua, pois nos aprofundamos cada vez mais nos debates sobre questões específicas do exercício e das atividades profissionais".